

## **Fællesaftale om lokal løndannelse på det tekniske område**

KL

FOA - Fag og Arbejde

Fagligt Fælles Forbund - 3F

Det Offentlige Beredskabs Landsforbund

Dansk Formands Forening

Serviceforbundet

Landsklubben For Deltidsansatte Brandfolk

3F Sømændene

<b>Indholdsfortegnelse</b>	<b>Side</b>
<b>Kapitel 1. Anvendelsesområde .....</b>	<b>3</b>
§ 1. Område .....	3
<b>Kapitel 2. Lokale forhandlinger.....</b>	<b>3</b>
§ 2. Lønpolitisk drøftelse .....	3
§ 3. Forhandlinger og procedureaftale .....	3
§ 4. Nyansættelser .....	5
§ 5. Lønstatistik .....	5
§ 6. Råderum til lokal løndannelse.....	5
§ 7. Udmøntningsgaranti.....	5
§ 8. Gennemsnitsløngaranti.....	5
<b>Kapitel 3. Aftaleindgåelsen.....</b>	<b>6</b>
§ 9. Aftaleparter.....	6
§ 10. Forhåndsftaler .....	6
§ 11. Begrundelser.....	6
<b>Kapitel 6. Opsigelse og ophør af lokale aftaler om funktions- og kvalifikationsløn og resultatløn.....</b>	<b>7</b>
§ 12. Funktionsløn .....	7
§ 13. Kvalifikationsløn.....	7
§ 14. Resultatløn.....	8
<b>Kapitel 5. Rets- og interesselvister.....</b>	<b>8</b>
§ 15. Retstvister .....	8
§ 16. Interesselvister om grundløn, funktionsløn og kvalifikationsløn .....	8
<b>Kapitel 6. Elever .....</b>	<b>10</b>
§ 17. Elever .....	10
<b>Kapitel 7. Overgang til lokal løndannelse for tjenestemænd.....</b>	<b>10</b>
§ 18. Særlig overgangsordning for tjenestemænd .....	11
<b>Kapitel 8. Ikrafttrædelse og opsigelse mv. ....</b>	<b>11</b>
§ 19. Ikrafttrædelse.....	11
§ 20. Opsigelse af aftalen .....	11
<b>Bilag 1 – ”Det lokale økonomiske råderum” .....</b>	<b>13</b>
<b>Bilag 2 – Løsning af lokale interesselvister.....</b>	<b>16</b>

## Kapitel 1. Anvendelsesområde

### § 1. Område

Aftalen gælder for ansatte, som er omfattet af en overenskomst/aftale, hvor der er henvist til denne aftale, og som er ansat:

1. i KL's forhandlingsområde,
2. i virksomheder, som har bemyndiget KL til med bindende virkning at indgå overenskomster mv.,
3. på selvejende institutioner, med hvilke Københavns Kommune har indgået drifts-overenskomst, og for hvilke Københavns Kommune med bindende virkning kan indgå overenskomst om løn- og ansættelsesvilkår.

#### Bemærkning:

KL's forhandlingsområde er alle kommuner, alle kommunale fællesskaber i henhold til den Kommunale Styrelseslovs § 60, trafikelskaber, alle selvstyrehavne og alle selvejende dag- og døgninstitutioner for børn og unge og selvejende institutioner for voksne, jf. kap. 18, 19 og 20 i Lov om Social Service, som kommunen har indgået driftsaftale med, og hvor løn- og ansættelsesvilkårene er omfattet af Kommunernes Lønningsnævns tilsyn.

Oversigt over virksomheder, som har afgivet bemyndigelse til KL, jf. pkt. 2, er i KL's Løn og Personale, afsnit 01.30.

## Kapitel 2. Lokale forhandlinger

### § 2. Lønpolitisk drøftelse

Der føres lønpolitiske drøftelser med de enkelte organisationer, som led i de årlige lønforhandlinger, medmindre andet aftales, jf. § 3.

### § 3. Forhandlinger og procedureaftale

#### Stk. 1

Ansættelsesmyndigheden indkalder til et samlet møde med de (lokale) repræsentanter for organisationerne, som er omfattet af denne aftale, med henblik på at indgå en aftale om tidsfrister og regler for de lokale forhandlinger.

Der forhandles som udgangspunkt en gang årligt, medmindre andet aftales lokalt.

#### Bemærkning:

Det anbefales, at der fastlægges en proces. Det anbefales, at parterne lokalt præciserer, hvem der har henholdsvis forhandlings- og aftalekompetence i forhandlinger om lokal løndannelse.

Forslag, der ønskes drøftet, skal normalt fremsættes skriftligt over for modparten.

Stk. 1 ændrer ikke ved organisationernes forhandlings- og aftaleret i forbindelse med nyansættelser, væsentlige stillingsændringer og ved andre omstruktureringer og arbejdsomlægninger, som medfører væsentligt ændret stillingsindhold.

*Stk. 2*

Hvis ingen af parterne fremsætter krav om forhandling, tages ikke initiativ til afholdelse af en forhandling.

*Stk. 3*

Hvis der ikke er aftalt frister og regler, afholdes forhandling senest 6 uger efter modtagelse af en forhandlingsbegæring, medmindre andet aftales.

**Bemærkning:**

Sager om nyansættelser og væsentlige stillingsændringer søges fremmet mest muligt.

*Stk. 4*

Lønforholdene for den enkelte ansatte skal vurderes ved den årlige lønforhandling. Det er ikke hensigten, at en medarbejder i et længerevarende ansættelsesforhold skal forblive på grundløn. De lokale forhandlingsparter skal i forbindelse med de årlige lønforhandlinger være særligt opmærksomme på dette.

*Stk. 5*

Ansættelsesmyndigheden og (lokale) repræsentanter for organisationerne omfattet af denne aftale har pligt til at forhandle løn efter denne aftale.

**Bemærkning**

Af § 2, stk. 4, i Aftale om tillidsrepræsentanter, samarbejde og samarbejdsudvalg samt § 11, stk. 4, i MED-rammeaftalen fremgår det, at tillidsrepræsentanten skal have mulighed for at få alle relevante oplysninger om løn- og ansættelsesforhold for de personer, som pågældende repræsenterer, herunder en liste over de ansatte. Hvis de relevante oplysninger ikke automatisk tilgår tillidsrepræsentanten, skal oplysningerne udleveres på tillidsrepræsentantens begæring.

Af § 2, stk. 3, i Aftale om tillidsrepræsentanter, samarbejde og samarbejdsudvalg samt § 11, stk. 3, i MED-rammeaftalen fremgår det, at tillidsrepræsentanten ved forestående ansættelser og afskedigelser inden for det område og den gruppe, den pågældende repræsenterer, holdes bedst muligt orienteret. Dette indebærer, at alle oplysninger af interesse for tillidsrepræsentantens varetagelse af sin funktion i forbindelse med ansættelse og afskedigelser uopfordret skal tilgå tillidsrepræsentanten.

Ligelønsloven fastlægger, at der ikke må ske lønmæssig forskelsbehandling på grund af køn. Arbejdsgiveren skal yde mænd og kvinder lige løn for samme arbejde eller arbejde af samme værdi.

Ved vurderingen af, om der er tale om samme arbejde, er det naturligt at tage udgangspunkt i stillingsindholdet. Dette kan dog ikke vurderes isoleret. De samme typer af arbejde kan fx udføres på forskellige forvaltningsområder i ansættelsesmyndigheden, og det er derfor nødvendigt også at vurdere, om arbejdet er af samme værdi for den kommunale løsning af opgaven.

Lønbegrebet i ligelønsloven er bredt, dvs. det omfatter ikke alene lønelementerne i lokal løndannelse, men alle former for arbejdsvederlag.

## § 4. Nyansættelser

### Stk. 1

I forbindelse med besættelse af en stilling omfattet af denne aftale skal lønforholdene så vidt muligt være aftalt før tiltrædelsen.

#### Bemærkning:

Tidsfrister for afholdelse af sådanne forhandlinger forudsættes aftalt mellem parterne, jf. § 3, stk. 1.

### Stk. 2

Hvis det af praktiske grunde ikke er muligt at aftale lønforholdene før tiltrædelsen, vil følgende løsningsmuligheder kunne anvendes:

1. Der kan indgås en midlertidig aftale om lønvilkårene.
2. Der kan kun udbetales grundløn og centralt aftalte løndelev.
3. Der kan udbetales den hidtidige stillingsindehavers grundløn + funktionsløn som a'contoløn.
4. Der kan udbetales a'contoløn svarende til løntilbuddet til den pågældende, idet tilbuddet forudsættes at være højere end pkt. 2.

### Stk. 3

Hvis der ikke inden 3 måneder efter ansættelsen er opnået enighed om lønforholdene, anvendes forhandlingsproceduren i § 16.

## § 5. Lønstatistik

Aftale om statistikgrundlag for de lokale lønforhandlinger gælder.

#### Bemærkning:

Den obligatoriske lønstatistik vil fra 2012 kunne downloades fra [www.fldnet.dk](http://www.fldnet.dk) forud for den lokale forhandling. På anmodning skal ansættelsesmyndigheden udlevere statistikken i papir.

Aftale om statistikgrundlag for de lokale forhandlinger er i KL's Løn- og Personale, afsnit 04.39.

## § 6. Råderum til lokal løndannelse

### Stk. 1

Ved overenskomstfornyelsen pr. 1. april 2011 er der ikke centralt aftalt nye midler til lokal løndannelse.

### Stk. 2

Der er i overenskomstperioden midler til rådighed til lokal løndannelse. Det samlede råderum påvirkes af en række elementer, jf. bilag 1 (råderumspapiret).

## § 7. Udmøntningsgaranti

Aftale om udmøntningsgaranti af nye midler til lokal løndannelse gælder.

## § 8. Gennemsnitsløngaranti

Aftale om gennemsnitsløngaranti gælder.

**Bemærkning:**

Aftale om gennemsnitsløngaranti er i KL's Løn og Personale, afsnit 09.21.

### **Kapitel 3. Aftaleindgåelsen**

#### **§ 9. Aftaleparter**

Aftale om lokal anvendelse af ny løn indgås mellem ansættelsesmyndigheden og (lokale) repræsentanter for den forhandlings- og aftaleberettigede organisation.

**Bemærkning:**

Forslag om ydelse af løn efter principperne i denne aftale kan ikke afvises med henvisning til, at medarbejderen ikke er medlem af en personaleorganisation.

(Lokale) repræsentanter for de forhandlings- og aftaleberettigede organisationer kan aftale med ansættelsesmyndigheden, at forhandlingerne føres samlet mellem en flerhed af (lokale) repræsentanter for de forhandlings- og aftaleberettigede organisationer samt andre organisationer omfattet af tilsvarende aftaler om ny løn/lokal løndannelse og ansættelsesmyndigheden. Sådanne forhandlingsfællesskaber kan omfatte samtlige forhandlings- og aftaleberettigede organisationer eller et antal af de forhandlings- og aftaleberettigede organisationer.

#### **§ 10. Forhåndsftaler**

Der kan indgås forhåndsftaler eller aftales retningslinjer, hvori kriterierne og formen for lønændringerne er fastlagt. Aftalerne udmøntes på det tidspunkt, hvor én eller flere medarbejdere opfylder de aftalte kriterier.

**Bemærkning:**

Der vil således ikke skulle indgås en konkret aftale hver gang, en eller flere medarbejdere udfører en af forhåndsaftalen omfattet funktion/opgave mv., erhverver kvalifikationer eller indtræder i stedet for den eller de medarbejder(e), der hidtil har udført funktionen/opgaven. I den enkelte overenskomst/aftale kan der være angivet mere præcise retningslinier om indgåelse af forhåndsftaler.

#### **§ 11. Begrundelser**

*Stk. 1*

I aftaler om anvendelse af funktionsløn, kvalifikationsløn og resultatløn angives de kriterier, der har dannet grundlag for aftalen. Kriterierne bør fremtræde med en synlig sammenhæng mellem opgavevaretagelsen og betalingen herfor.

*Stk. 2*

Lokalt aftalte tillæg, aftalt pr. 1. januar 2011 eller senere, skal forsynes med en beskrivende betegnelse (lønseddelttekst), der skal fremgå af lønseddelen, når tillægget udbetales.

**Bemærkning:**

En begrundelse eller angivelse af kriterier kan også få betydning i forhold til Lov om ligeløn til mænd og kvinder, jf. bemærkningen til § 3, stk. 5.

Protokollat af 21. juli 2005 om ansættelsesbreve præciserer, at den ansatte skal underrettes skriftligt om lokalt aftalte ændringer af lønforholdene efter overgang til lokal løndannelse.

For at gøre lønoplysningerne mere informative også om tidligere aftalte lokale tillæg, vil aftaleparterne pege på den mulighed, at der løbende sker en registrering af betegnelserne på de eksisterende lokalt aftalte tillæg, når den ansatte opnår nye lokale tillæg.

## **Kapitel 4. Opsigelse og ophør af lokale aftaler om løn**

### **§ 12. Funktionsløn**

#### *Stk. 1*

Lokale aftaler om funktionsbestemte lønforbedringer kan opsiges i overensstemmelse med den lokale aftale eller ændres ved enighed mellem aftalens parter.

#### **Bemærkning:**

Denne bestemmelse dækker såvel kollektive lokale aftaler (f.eks. forhåndsaftaler) som aftaler, der kun dækker en enkelt ansat. Opsigelse over for en enkelt ansat skal ske med den pågældendes opsigelsesvarsel.

#### *Stk. 2*

Funktionsbestemte lønforbedringer med hjemmel i lokale aftaler kan ophøre i de tilfælde, hvor funktionen bortfalder for den pågældende, og forudsætningen for lønforbedringen var knyttet til varetagelsen af den bestemte funktion. Lokalt aftalte lønforbedringer kan desuden ophøre i overensstemmelse med bestemmelser herom i den lokale aftale, herunder forhåndsaftaler.

#### **Bemærkning:**

Ophør af lønforbedringer kan medføre vilkårsændringer for den enkelte ansatte, som skal behandles efter overenskomstens bestemmelser.

#### *Stk. 3*

Aftaler om løntrinsændringer kan ikke opsiges for tjenestemænd.

### **§ 13. Kvalifikationsløn**

#### *Stk. 1*

Lokale kollektive aftaler om kvalifikationsbestemte lønforbedringer kan opsiges i overensstemmelse med den lokale aftale eller ændres ved enighed mellem aftalens parter.

#### **Bemærkning:**

De ansatte omfattet af den hidtidige aftale vil i den situation beholde deres kvalifikationsbestemte lønforbedring som en personlig ordning, medmindre andet aftales.

#### *Stk. 2*

Lokale aftaler om kvalifikationsbestemte lønforbedringer for den enkelte ansatte kan i øvrigt ændres ved enighed mellem aftalens parter.

#### **Bemærkning:**

Et eksempel kan være stillingsskift inden for ansættelsesmyndigheden til en stilling, hvor den erhvervede kvalifikation ikke er relevant.

*Stk. 3*

Aftaler om løntrinsændringer kan ikke opsiges for tjenestemænd.

## **§ 14. Resultatløn**

De lokale parter fastsætter bestemmelser om den enkelte aftales varighed.

Lokale aftaler om resultatløn kan opsiges i overensstemmelse med bestemmelser herom i den enkelte aftale eller ændres ved enighed mellem aftalens parter.

## **Kapitel 5. Rets- og interesselvister**

### **§ 15. Retstvister**

*Stk. 1*

Brud på eller uenighed om forståelsen af lokale aftaler indgået i henhold til en kollektiv overenskomst/Fællesaftale om lokal løndannelse på det tekniske område med en forhandlingsberettiget organisation behandles efter hovedaftalens regler for behandling af retstvister aftalt med organisationen.

**Bemærkning:**

Hovedaftalerne er i KL's Løn og Personale, afsnit 91.

*Stk. 2*

Hvis tvisten handler om brud på eller forståelse af denne aftale, retter den forhandlingsberettigede organisation/ansættelsesmyndigheden henvendelse til organisationerne omfattet af denne aftale og arbejdsgiverparterne med henblik på afholdelse af mægling/møde/forhandling mellem parterne i denne aftale.

**Bemærkning:**

Af praktiske grunde sendes henvendelsen til organisationssiden til den organisation, tvisten vedrører. Den pågældende organisation har herefter ansvaret for at inddrage de øvrige organisationer.

### **§ 16. Interesselvister om grundløn, funktionsløn og kvalifikationsløn**

*Stk. 1*

Hos den ansættelsesmyndighed, hvor interesselvisten er opstået, føres der hurtigst muligt mellem ansættelsesmyndigheden og (lokale) repræsentanter for den forhandlingsberettigede organisation en forhandling med henblik på at bilægge tvisten.

**Bemærkning:**

Uenighed om indgåelse af resultatlønsaftaler kan ikke videreføres i tvistløsningssystemet, dog kan de lokale parter anmode overenskomstparterne om at bistå ved en fornyet lokal drøftelse.

*Stk. 2*

Bilægges interesselvisten ikke, kan organisationsrepræsentanter fra begge parter tilkaldes med henblik på medvirken i en lokal forhandling mellem ansættelsesmyndigheden og (lokale) repræsentanter for den forhandlingsberettigede organisation. En af parterne kan kræve den lokale forhandling afholdt inden for en frist af 3 uger efter forhandlingen i stk. 1.

**Bemærkning:**

Hvis der er enighed mellem de centrale parter, kan forhandlingen afvikles således, at den ene part alene er repræsenteret af en repræsentant fra det lokale niveau.

*Stk. 3*

Bilægges interesseløst ikke lokalt, oversendes sagen af en af parterne inden for en frist af 14 dage efter den lokale forhandling til centrale forhandlinger mellem den kommunale arbejdsgiverpart og den forhandlingsberettigede organisation. Den centrale forhandling kan kræves afholdt senest 3 uger efter modtagelsen af forhandlingsbegæringen. De centrale parterets løsning af tvisten er bindende for de lokale parter.

**Bemærkning:**

Parterne er enige om, at der udfoldes store bestræbelser på at finde løsninger lokalt (niveau 1 og 2). Hvis dette ikke lykkes, er parterne enige om, at der i niveau 3 så vidt muligt skal findes en løsning.

*Stk. 4*

Kan der ikke indgås aftale i henhold til stk. 3, kan sagen senest 6 uger efter den afsluttende forhandling under stk. 3 forelægges et paritetisk sammensat nævn bestående af 4 medlemmer – 2 medlemmer som udpeges af den forhandlingsberettigede organisation, og 2 medlemmer som udpeges af KL.

Hvis sagen drejer sig om en af arbejdsgiveren fastsat acontoløn, og der ikke har kunnet opnås enighed i det paritetiske nævn i 1. afsnit, kan hver af parterne anmode en uvildig person om at tiltræde nævnet.

Hvis der ikke kan opnås enighed om at pege på en bestemt person, anmodes Forligsinstitutionens formand om at udpege denne.

Den pågældende kan mægle mellem parterne og træffer endelig afgørelse i sagen, hvis den ikke løses på anden måde.

Afgørelse efter denne bestemmelse kan endvidere ske i sager, hvor der efter overenskomsten efter lokal aftale skal ydes et tillæg uden beløbsgrænse.

**Bemærkning:**

For så vidt angår løsning af lokale interessekonflikter om lokal løndannelse, jf. stk. 1-4, henvises til bilag 2.

*Stk. 5*

Hvis interesseløst drejer sig om de generelle forudsætninger for lokal anvendelse af lokal løndannelse eller i øvrigt principielle spørgsmål, der udspringer af denne aftale, afholdes forhandling mellem organisationerne i forening og KL.

**Bemærkning:**

Af praktiske grunde sendes henvendelsen til organisationssiden til den organisation, tvisten vedrører. Den pågældende organisation har herefter ansvaret for at inddrage de øvrige organisationer.

Hvis der ikke er aftalt en grundløn for stillingen, er parterne enige om, at der er mulighed for blokade af stillingen efter hidtidig praksis.

For tjenestemænd følges proceduren i stk. 1-5, hvis der er aftalt en grundløn. Hvis der ikke er aftalt en grundløn, følges proceduren i tjenestemandregulativet vedrørende bl.a. lønningsrådsbehandling.

Retsstillingen for tjenestemænd er i øvrigt uændret.

## Kapitel 6. Elever

### § 17. Elever

[O.11] Elever er omfattet af denne aftale om lokal løndannelse, bortset fra § 4 om nyan-sættelser, § 8 om gennemsnitsløngaranti og § 16 om interesseløst. [O.11]

## Kapitel 7. Tjenestemænd

### § 18. Pension

For tjenestemænd gøres lokalt aftalt funktionsløn og kvalifikationsløn pensionsgivende efter a, b eller c.

- a) Oprykning til et løntrin, eller
- b) indregning af varige tillæg på pensioneringstidspunktet i tjenestemandspensionen således at tjenestemænd pensioneres fra nærmest liggende løntrin inkl. tillæg. Indregningen er gældende for tjenestemænd aflønnet til og med grundløntrin 49 (ekskl. tillæg), eller
- c) oprettelse af en supplerende pensionsordning af tillæg (supplerende pension ydes også til midlertidige tillæg).

#### Bemærkning:

Funktions- og kvalifikationstillæg aftalt den 1. juni 2002 eller senere, herunder tillæg aftalt med ikrafttræden fra 1. april til 31. maj 2002, er pensionsgivende.

Tidligere aftaler om funktions- og kvalifikationstillæg, der er ydet som ikke pensionsgivende tillæg, bevarer deres status som ikke-pensionsgivende tillæg, medmindre andet aftales.

Hvis der til tjenestemænd ikke i forvejen er oprettet en supplerende pensionsordning, er tillæg på under kr. 3.800,- i årligt grundbeløb (31. marts 2000 niveau) ikke pensionsgivende, medmindre andet aftales. Når den samlede ikke pensionsgivende tillægsmasse udgør kr. 3.800,- eller mere i årligt grundbeløb (31. marts 2000 niveau) etableres for tjenestemænd en pensionsordning, jf. pkt. a-c.

Det skal præciseres, at en aftale for den samme del af lønnen alene kan indgås efter enten a, b eller c.

#### Bemærkning til stk. 1 b:

Ved fastsættelse af nærmest liggende løntrin rundes der op eller ned til det nærmest liggende løntrin.

#### Bemærkning til stk. 1 c:

Indbetaling til supplerende pensionsordning sker med samme procentsats som for tilsvarende overenskomstgrupper.

## § 19. Særlig overgangsordning for tjenestemænd

### Stk. 1

Ved tjenestemænds overgang til lokal løndannelse sikres som minimum bevarelse af nuværende løn på hidtidigt løntrin. Det forudsættes, at hidtidig stilling med hidtidig beskæftigelsesgrad mv. bevares.

### Stk. 2

Tjenestemandens pension beregnes efter det løntrin den pågældende er indplaceret på i kraft af grundløn, funktionsløn og kvalifikationsløn. En tjenestemandens pension efter disse regler kan dog ikke blive mindre end pensionen på det løntrin, tjenestemanden ville have fået pension efter i den hidtidige lønramme på pensionstidspunktet.

### Stk. 3

Hvis funktionsløn og kvalifikationsløn aftalt før den 1. juni 2002, ydes som pensionsgivende tillæg, indbetales til en supplerende pensionsordning med samme procentsats som for tilsvarende overenskomstgrupper.

## Kapitel 8. Ikrafttrædelse og opsigelse mv.

### § 20. Ikrafttrædelse

Denne aftale træder i kraft den 1. april 2011.

### § 21. Opsigelse af aftalen

Denne aftale kan opsiges med 3 måneders varsel til en 31. marts, dog tidligst til den 31. marts 2013. Indgåede aftaler fortsætter uændret uanset opsigelse af denne aftale.

København, den 5. 10. 11

For

KL

For

FOA - Fag og Arbejde

For

Fagligt Fælles Forbund – 3F.

For

Det Offentlige Beredskabs Landsforbund

## **§ 19. Særlig overgangsordning for tjenestemænd**

### *Stk. 1*

Ved tjenestemænds overgang til lokal løndannelse sikres som minimum bevarelse af nuværende løn på hidtidigt løntrin. Det forudsættes, at hidtidig stilling med hidtidig beskæftigelsesgrad mv. bevares.

### *Stk. 2*

Tjenestemandens pension beregnes efter det løntrin den pågældende er indplaceret på i kraft af grundløn, funktionsløn og kvalifikationsløn. En tjenstemands pension efter disse regler kan dog ikke blive mindre end pensionen på det løntrin, tjenestemanden ville have fået pension efter i den hidtidige lønramme på pensionstidspunktet.

### *Stk. 3*

Hvis funktionsløn og kvalifikationsløn aftalt før den 1. juni 2002, ydes som pensionsgivende tillæg, indbetales til en supplerende pensionsordning med samme procentsats som for tilsvarende overenskomstgrupper.

## **Kapitel 8. Ikrafttrædelse og opsigelse mv.**

### **§ 20. Ikrafttrædelse**

Denne aftale træder i kraft den 1. april 2011.

### **§ 21. Opsigelse af aftalen**

Denne aftale kan opsiges med 3 måneders varsel til en 31. marts, dog tidligst til den 31. marts 2013. Indgåede aftaler fortsætter uændret uanset opsigelse af denne aftale.

København, den

For

KL

For

FOA - Fag og Arbejde

For

Fagligt Fælles Forbund – 3F

For

Det Offentlige Beredskabs Landsforbund

## **§ 19. Særlig overgangsordning for tjenestemænd**

### *Stk. 1*

Ved tjenestemænds overgang til lokal løndannelse sikres som minimum bevarelse af nuværende løn på hidtidigt løntrin. Det forudsættes, at hidtidig stilling med hidtidig beskæftigelsesgrad mv. bevares.

### *Stk. 2*

Tjenestemandens pension beregnes efter det løntrin den pågældende er indplaceret på i kraft af grundløn, funktionsløn og kvalifikationsløn. En tjenestemandens pension efter disse regler kan dog ikke blive mindre end pensionen på det løntrin, tjenestemanden ville have fået pension efter i den hidtidige lønramme på pensionstidspunktet.

### *Stk. 3*

Hvis funktionsløn og kvalifikationsløn aftalt før den 1. juni 2002, ydes som pensionsgivende tillæg, indbetales til en supplerende pensionsordning med samme procentsats som for tilsvarende overenskomstgrupper.

## **Kapitel 8. Ikrafttrædelse og opsigelse mv.**

### **§ 20. Ikrafttrædelse**

Denne aftale træder i kraft den 1. april 2011.

### **§ 21. Opsigelse af aftalen**

Denne aftale kan opsiges med 3 måneders varsel til en 31. marts, dog tidligst til den 31. marts 2013. Indgåede aftaler fortsætter uændret uanset opsigelse af denne aftale.

København, den

For

KL

For

FOA - Fag og Arbejde

For

Fagligt Fælles Forbund – 3F

For

Det Offentlige Beredskabs Landsforbund



For

Dansk Formands Forening

*Thim Poff Andersen*

For

Serviceforbundet

For

Landsklubben For Deltidsansatte Brandfolk

For

31' Sømændene

For  
Dansk Formands Forening

For  
Serviceforbundet

A handwritten signature in black ink, appearing to be 'Palm' followed by a flourish.

For  
Landsklubben For Deltidsansatte Brandfolk

For  
3F Sømændene

For  
Dansk Formands Forening

For  
Serviceforbundet

For  
Landsklubben For Deltidsansatte Brandfolk


A handwritten signature in black ink, appearing to read "Kasper Andersen". The signature is written in a cursive style with a long, sweeping underline.

For  
3F Sømændene

For  
Dansk Formands Forening

For  
Serviceforbundet

For  
Landsklubben For Deltidsansatte Brandfolk

For   
3F Sømændene

## **Bilag 1 – "Det lokale økonomiske råderum"**

### **Det lokale økonomiske råderum**

I dette bilag sættes der fokus på, hvilke elementer der bl.a. påvirker det økonomiske råderum for den lokale løndannelse.

#### *Indledning*

Parterne er enige om, at det er begge parter ansvar, at det nye lønsystem, herunder den lokale løndannelse, fungerer tilfredsstillende.

Det er derfor vigtigt, at de lokale parter understøtter det nye system, som der har været enighed om at indføre.

En effektiv og forsvarlig forhandlingsafvikling er helt afgørende for, at den nye løndannelse kan understøtte udvikling og kvalitet i opgaveløsningen og den ansattes engagement og kvalitet i arbejdslivet.

Personaleorganisationerne og KL har drøftet det lokale økonomiske råderum i forbindelse med udvikling af lokal løndannelse i kommunerne.

#### *Det lokale råderum*

Det nye lønsystem indeholder flere muligheder for at udvikle den decentrale løndannelse.

Kommunerne har derfor i dag en række muligheder for at aftale en selvstændig lønprofil.

Det økonomiske råderum påvirkes af budgetter, det hidtidige budgetforbrug, og de mer- eller mindreudgifter, der vil opstå i løbet af året.

En række elementer påvirker det økonomiske råderum. Det økonomiske råderum ændres derfor løbende.

Elementerne i dette "økonomiske råderum" vil blive oplistet nedenfor.

Afsættelsen af midler til løn sker i budgetfasen. Der tages dermed i budgetfasen stilling til størrelsen af midlerne til løn. En væsentlig "finansieringskilde" til udvikling af lokal løndannelse i form af nye midler er den såkaldte "forlodsfinansiering", der er en fælles centralt skønnet "fremskrivningsprocent" for nye midler til lokal løndannelse for alle kommuner under ét, og som sammen med andre frigjorte løndele mv. kan aftales anvendt lokalt.

Den enkelte kommune er forpligtet til at udmønte beløbet fra forlodsfinansieringen, jf. Aftale om udmøntningsgaranti af nye midler til lokal løndannelse. Hertil kommer øvrige midler fra det lokale økonomiske råderum, som er beskrevet nedenfor.

Der er som nævnt ikke en pulje; der er ikke noget maksimumsbeløb til udmøntning; der er alene tale om minimumsbeløb for så vidt angår midlerne fra den centralt afsatte forlodsfinansiering.

#### *Elementerne i det lokale råderum*

Ud over forlodsfinansieringen, som er en del af det lokale økonomiske råderum, kan navnlig følgende elementer påvirke det økonomiske råderum i opad- eller nedadgående retning:

1. Personaleomsætning, eksempelvis hvor medarbejdere med et langt anciennitetsforløb erstattes med medarbejdere uden eller med et kortere anciennitetsforløb.
2. Personalesammensætning med eksempelvis erstatning af længerevarende uddannet med korterevarende uddannet personale eller omvendt.
3. Overgangstillæg der bortfalder.
4. Effektivisering/ændret arbejdstilrettelæggelse eventuelt udmøntet som resultatløn.
5. Forhåndsaftaler.
6. Bestemmelser i overenskomst, hvorefter der for eksempelvis en uddannelse eller en særlig funktion lokalt skal aftales en løn.
7. Vakancesituationer og andre fraværssituationer.
8. ”Ikke-lønkroner” konverteres til lønkroner, hvis det er muligt efter den lokalt valgte økonomistyringsform, eller omvendt.
9. Eventuel overførsel af overskud henholdsvis underskud for et budgetår til det efterfølgende budgetår.
10. Øget indtjening, hvis den lokale styringsform tillader, at den bruges helt eller delvis til løn.
11. Puljer, som lokalt er afsat for at kunne bruges, hvor der er særligt behov.
12. Central finansiering af afledte lokale effekter.<sup>1</sup>

De omtalte elementer er de vigtigste faktorer, der påvirker det økonomiske råderum. Men listen er ikke udtømmende.

Man skal være opmærksom på, at nogle af elementerne giver mulighed for varige tildelelser, mens andre, f.eks. vakancesituationerne, giver mulighed for engangsbeløb.

### **Betydningen af reguleringsordningen.**

Som nævnt er der ikke centralt fastsatte grænser for den lokale anvendelse af midler til lokal løndannelse.

Hvis lønudviklingen i kommunerne som helhed ligger under lønudviklingen på det private arbejdsmarked, vil lønforskellen blive samlet op af reguleringsordningen. Det betyder, at lønforskellen kompenseres via generelle lønstigninger til alle ansatte i samtlige kommuner.

Hvis den samlede lønudvikling i kommuner inklusive forbrug af midler til den lokale løndannelse nogenlunde svarer til lønudviklingen på det private arbejdsmarked, vil reguleringsordningen ikke udløse lønstigninger.

Hvis lønudviklingen ligger ud over lønudviklingen på det private arbejdsmarked, ned sættes de generelle lønstigninger for alle ansatte tilsvarende det følgende år.

Den samlede virkning af de enkelte kommuners dispositioner omkring lokal løndannelse er derfor helt afgørende for, om der udmøntes generelle lønstigninger pr. automatik over reguleringsordningen, eller om midlerne er brugt mere ”aktivt” i overensstemmelse med intentionerne bag lokal løndannelse.

---

<sup>1</sup> Ved indgåelse af aftaler i de enkelte overenskomster for en del af en personalegruppe kan der være anvendt midler til forventede lokale afledte lønaftaler for resten af personalegruppen.

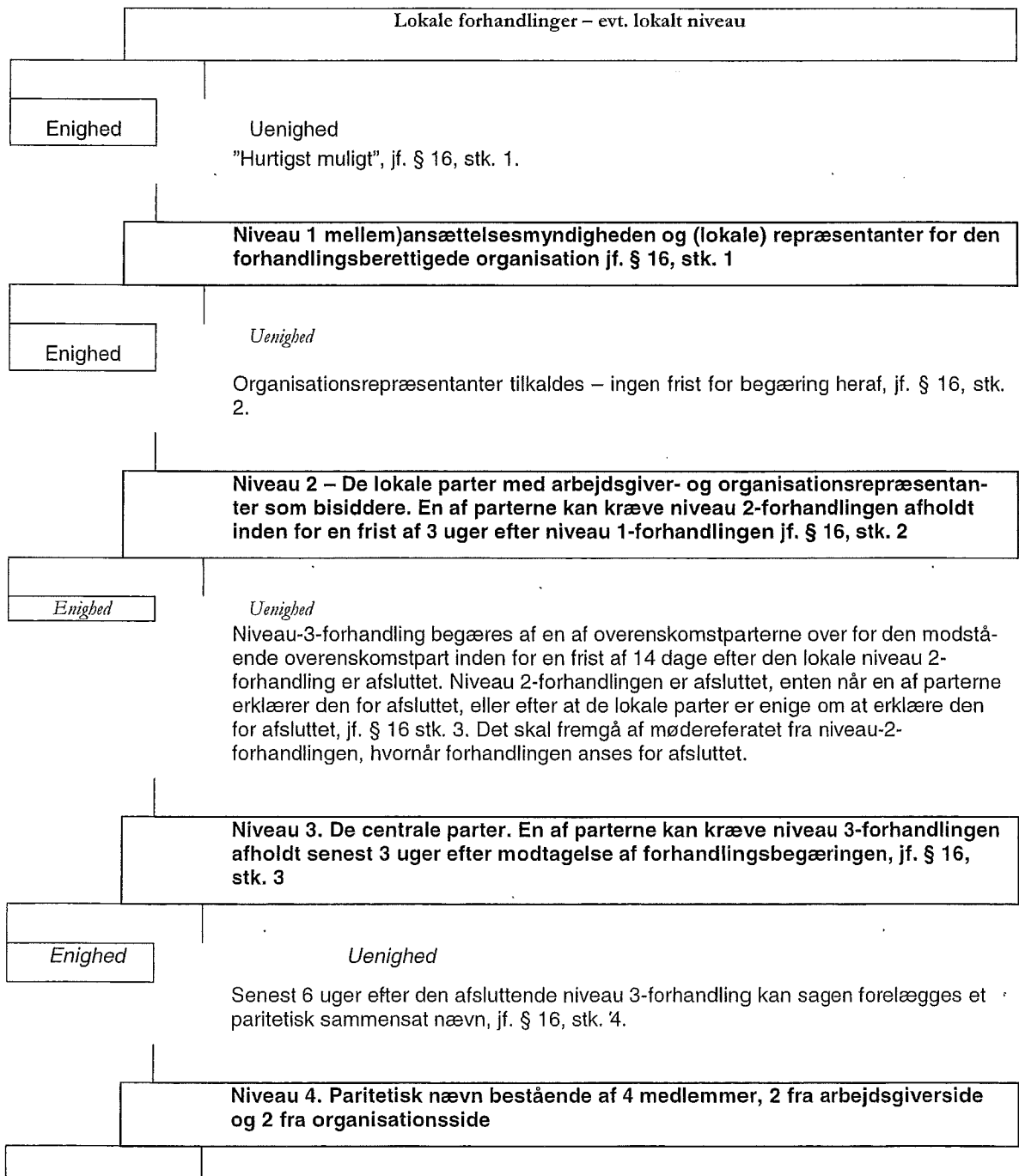
*Årlig drøftelse af budgettets konsekvenser*

Ovenstående budgetforudsætninger og elementer i det økonomiske råderum har betydning for løn-, arbejds- og personaleforhold i kommunen. Disse elementer kan indgå i den drøftelse – normalt én gang årligt – som afholdes mellem Hovedudvalget og kommunens politiske ledelse af budgettets konsekvenser for arbejds- og personaleforhold, jf. Aftale om medindflydelse og medbestemmelse § 9, stk. 4, eller i drøftelser i samarbejdsudvalget i henhold til SU-aftalens § 16, stk. 5, nr. 2.

## Bilag 2 – Løsning af lokale interesselister

### Model 1

*Løsning af lokale interessekonflikter efter § 16, stk. 1-4*



*Enighed*

*Uenighed*

Hvis sagen drejer sig om en af arbejdsgiveren fastsat acontoløn eller om situationer, hvor der i henhold til overenskomsten efter lokal aftale skal ydes et tillæg uden løbsgrænse, kan hver af parterne anmode en uvildig person om at tiltræde nævnet. Den pågældende kan mægle mellem parterne og træffe endelig afgørelse i sagen, jf. § 16, stk. 4.